


Dell™ Latitude™ 2100 維修手冊

[拆裝電腦](#)
[新增與更換零件](#)
[規格](#)
[診斷](#)
[密碼](#)
[系統設定](#)

註、警示和警告

 **註：**「註」表示可以幫助您更有效地使用電腦的重要資訊。

 **警示：**「警示」表示若沒有遵從指示，可能導致硬體損壞或資料遺失。

 **警告：**「警告」表示有可能會導致財產損失、人身傷害甚至死亡。

如果您購買的是 Dell™ n 系列電腦，則本文件中有關 Microsoft® Windows® 作業系統的所有參考均不適用。

本文件中的資訊如有更改，恕不另行通知。
© 2009 Dell Inc. 版權所有，翻印必究。

未經 Dell Inc. 書面許可，嚴禁以任何形式複製這些內容。

本文中使用的商標：Dell、DELL 徽標、Latitude、TraveLLite、Wi-Fi Catcher 和 ExpressCharge 是 Dell Inc. 的商標；Intel、Pentium、Celeron、Intel Atom 和 Core 是 Intel Corporation 的商標或註冊商標；Bluetooth 是 Bluetooth SIG, Inc. 擁有的註冊商標，授權 Dell 使用；TouchStrip 是 Zvetco Biometrics, LLC 的商標；Blu-ray Disc 是 Blu-ray Disc Association 的商標；Microsoft、Windows、Windows Server、MS-DOS、Aero、Windows Vista 和 Windows Vista 開始按鈕 是 Microsoft Corporation 在美國和/或其他國家/地區的商標或註冊商標；Adobe、Adobe 徽標和 Adobe Flash Player 是 Adobe Systems Incorporated 的商標。

本說明文件中使用的其他商標及商品名稱，係指擁有這些商標及商品名稱的公司或其製造的產品。Dell Inc. 對本公司之外的商標和產品名稱不擁有任何所有權。

2009 年 6 月 Rev. A00

[回到目錄頁](#)

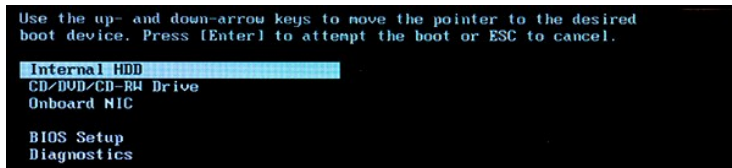
系統設定

Dell™ Latitude™ 2100 維修手冊

- [<F12> 選單](#)
 - [進入系統設定](#)
-

<F12> 選單

當螢幕上出現 Dell 徽標時，按 <F12> 鍵可起始單次啟動選單，其中會列出電腦可用的有效啟動裝置。啟動選單中列出哪些裝置，取決於您安裝在電腦中的啟動裝置。



當您想要啟動特定裝置，或執行系統診斷程式時，此選單就很實用。使用啟動選單不會變更 BIOS 中儲存的啟動次序。

進入系統設定

按 <F2> 鍵可進入系統設定，來變更使用者可定義的設定。如果您無法使用此按鍵進入系統設定，請在鍵盤的 LED 第一次閃爍時按 <F2> 鍵。

[回到目錄頁](#)

[回到目錄頁](#)

診斷

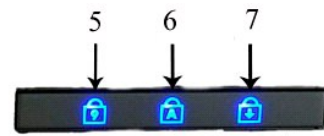
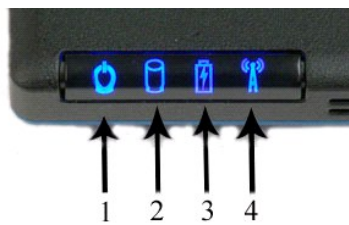
Dell™ Latitude™ 2100 維修手冊

- [診斷指示燈代碼](#)
- [電池指示燈代碼](#)
- [無 POST 指示燈代碼](#)

診斷指示燈代碼

診斷指示燈位於電腦的兩個區域：

- 1 手掌墊的左下方
- 1 鍵盤的右上方



1	電源指示燈	2	硬碟機活動指示燈
3	電池指示燈	4	無線網路活動指示燈
5	數字鍵指示燈	6	Caps Lock 指示燈
7	Scroll Lock 指示燈		

電池指示燈代碼

如果電腦連接至電源插座， 指示燈會呈現以下幾種狀態：

- 1 **藍色穩定**：表示電池正在充電。
- 1 **藍色閃爍**：表示電池電量將近全滿。
- 1 **橘色快速閃爍，然後轉為綠色穩定**：表示電池發生暫時性故障。
- 1 **橘色快速閃爍**：表示電池發生嚴重故障。

如果電腦執行時使用電池， 指示燈會呈現以下幾種狀態：

- 1 **熄滅**：表示電池已充滿電，或者電腦已關閉。
- 1 **橘色閃爍**：表示電池電量不足。
- 1 **橘色穩定**：表示電池電量嚴重不足。
- 1 **橘色快速閃爍，然後轉為綠色穩定**：表示電池發生暫時性故障。
- 1 **橘色快速閃爍**：表示電池發生嚴重故障。






無 POST 代碼

數字鍵指示燈、Caps Lock 指示燈和 Scroll Lock 指示燈也可用於診斷無 POST 情況中可能發生的問題。

顯示

說明

下一步

<p>亮 - 閃爍 - 閃爍</p> 	未安裝 SODIMM	<ol style="list-style-type: none"> 1. 安裝支援的記憶體模組。 2. 如果已安裝記憶體，請重新接插每個插槽中的模組（一次一個）。 3. 試著使用已知在其他電腦上能正常運作的記憶體，或更換記憶體。 4. 更換主機板。
<p>閃爍 - 亮 - 亮</p> 	主機板錯誤	<ol style="list-style-type: none"> 1. 重新接插處理器。 2. 更換主機板。 3. 更換處理器。
<p>閃爍 - 亮 - 閃爍</p> 	LCD 面板錯誤	<ol style="list-style-type: none"> 1. 重新接插 LCD 纜線。 2. 更換 LCD 面板。 3. 更換視訊卡/主機板。
<p>暗 - 閃爍 - 暗</p> 	記憶體相容性錯誤	<ol style="list-style-type: none"> 1. 安裝相容的記憶體模組。 2. 如果安裝了兩個模組，請卸下其中一個，然後進行測試。試著在同一個插槽中使用另一個模組進行測試。在另一個插槽中測試這兩個模組。 3. 更換記憶體。 4. 更換主機板。
<p>亮 - 閃爍 - 亮</p> 	偵測到記憶體但有錯誤	<ol style="list-style-type: none"> 1. 重新接插記憶體。 2. 如果安裝了兩個模組，請卸下其中一個，然後進行測試。試著在同一個插槽中使用另一個模組進行測試。在另一個插槽中測試這兩個模組。 3. 更換記憶體。 4. 更換主機板。
<p>暗 - 閃爍 - 閃爍</p> 	數據機錯誤	<ol style="list-style-type: none"> 1. 重新接插數據機。 2. 更換數據機。 3. 更換主機板。
<p>閃爍 - 閃爍 - 閃爍</p> 	主機板錯誤	<ol style="list-style-type: none"> 1. 更換主機板。
<p>閃爍 - 閃爍 - 暗</p> 	Option ROM 錯誤	<ol style="list-style-type: none"> 1. 重新接插裝置。 2. 更換裝置。 3. 更換主機板。
<p>暗 - 亮 - 暗</p> 	儲存裝置錯誤	<ol style="list-style-type: none"> 1. 重新接插硬碟機和光碟機。 2. 在僅安裝硬碟機和僅安裝光碟機的情況下測試電腦。 3. 更換引起故障的裝置。 4. 更換主機板。
<p>閃爍 - 閃爍 - 亮</p> 	視訊卡錯誤	<ol style="list-style-type: none"> 1. 更換主機板。

[回到目錄頁](#)

[回到目錄頁](#)

新增與更換零件

Dell™ Latitude™ 2100 維修手冊

- [電池](#)
- [蓋板](#)
- [帶式電池](#)
- [散熱器](#)
- [硬碟機托架](#)
- [顯示器前蓋](#)
- [顯示板](#)
- [顯示器托架](#)
- [直流電源線](#)
- [鉸接護蓋](#)
- [鍵盤](#)
- [記憶體](#)
- [WLAN 卡](#)
- [硬碟機](#)
- [顯示器組件](#)
- [顯示器 LED 板](#)
- [顯示器纜線](#)
- [顯示器鉸接](#)
- [主機板](#)
- [採用 Bluetooth® 無線技術的內部插卡](#)

[回到目錄頁](#)

[回到目錄頁](#)

密碼

Dell™ Latitude™ 2100 維修手冊

- [使用系統密碼](#)
- [使用管理員密碼](#)
- [使用硬碟機密碼](#)

密碼並非由工廠啟用。如果您想要使用密碼，必須在「系統設定」中啟用此功能。如果您忘記密碼，請搜尋 www.support.dell.com，以取得如何從電腦清除密碼的相關資訊。

系統密碼、管理員密碼和硬碟機密碼均可防止他人未經授權存取您的電腦，不過這三種密碼的預防方式不盡相同。下表說明可以在您電腦上使用的密碼類型和功能。

密碼類型	功能
系統	保護電腦免於未經授權的存取。
管理員	提供系統管理員或維修技術人員對於電腦的存取權，以便進行維修或重新設定。 可讓您限制他人存取「系統設定」，其方式與使用系統密碼來限制他人存取電腦的方式相同。 可用來代替系統密碼，保護電腦免於未經授權的存取。
硬碟機	協助保護內部硬碟機或外部硬碟機 (如果有使用的話) 上的資料，免於未經授權的存取。


密碼雖然可以高度安全地保護電腦或硬碟機上的資料，但並非萬無一失。如果您需要更多安全保護，請使用其他保護措施，例如智慧卡、資料加密程式，或具有加密功能的 PC Card 裝置。

使用系統密碼

系統密碼可讓您保護電腦，免於未經授權的存取。指定系統密碼之後，您必須在每次開機時輸入該密碼。在您每次開機之後，螢幕上會出現下列訊息：

```
Please type in the system or administrator password and press <Enter>.  
(請鍵入系統密碼或管理員密碼並按 <Enter> 鍵。)
```

如果要繼續，請輸入您的密碼 (長度不得超過八個字元)。如果您在 2 分鐘內未輸入密碼，電腦會返回先前的作業狀態。


 **註：**如果您停用管理員密碼，系統密碼也會一併停用。


如果您已經指定管理員密碼，則可以用它來代替系統密碼。電腦不會特別提示您輸入管理員密碼。

使用管理員密碼

管理員密碼可以讓系統管理員或維修技術人員存取電腦，以便進行維修或重新設定。管理員或技術人員可以為一組電腦指定同一個管理員密碼，並讓使用者自行指定系統密碼。

在設定管理員密碼之後，您就可使用「系統設定」中的 **Configure Setup (組態設定)** 選項。Configure Setup (組態設定) 選項可讓您限制他人存取「系統設定」，其方式與系統密碼限制他人存取電腦的方式相同。管理員密碼可用來代替系統密碼。當系統提示您輸入系統密碼時，您可以輸入管理員密碼。

 **註：**如果您停用管理員密碼，系統密碼也會一併停用。

 **註：**管理員密碼可讓您存取電腦，但如果已指定硬碟機密碼，管理員密碼就無法讓您存取該硬碟機。

使用硬碟機密碼

硬碟機密碼有助於防止他人未經授權存取您硬碟機上的資料。您也可以為外部硬碟機 (如果有使用的話) 指定密碼，此密碼可以和您的主硬碟機密碼相同，也可以不同。

指定硬碟機密碼之後，您每次開啟電腦以及將電腦從待命模式恢復至正常作業時，均必須輸入該密碼。若已啟用硬碟機密碼，每次開機時均會出現以下訊息：

```
Hard-disk #*****-****, the system Primary HDD, is  
protected by a password authentication system. You cannot  
access data on this hard drive without the correct password.  
Please type in the hard-disk drive password and press <Enter>.  
(系統主硬碟機，硬碟 #*****-**** 已受密碼驗證系統保護。您必須輸入正確的密碼，才能存取此硬碟機。請鍵入硬碟機密碼並按 <Enter> 鍵。)
```


如果要繼續，請輸入您的密碼 (長度不得超過八個字元)。按 <Esc> 鍵將電腦返回先前的作業狀態。如果您在 2 分鐘內未輸入密碼，電腦會返回先前的作業狀態。

如果您輸入的密碼不正確，螢幕上會出現以下訊息：

```
Invalid password  
[Press Enter to retry]  
(密碼無效 [請按 Enter 鍵重試])
```

如果三次嘗試均未能輸入正確的密碼，電腦會嘗試從其他啟動裝置啟動 (如果「系統設定」中的 **Boot First Device (第一個啟動裝置)** 選項設定為允許從其他裝置啟動)。如果 **Boot First Device (第一個啟動裝置)** 選項未設定為允許電腦從其他裝置啟動，電腦會返回開機時所處的作業狀態。

如果硬碟機密碼、外部硬碟機密碼及系統密碼均相同，電腦僅會提示您輸入系統密碼。若硬碟機密碼與系統密碼不相同，則電腦會提示您輸入這兩個密碼。兩個不同的密碼可以提供更高的安全性。

 **註：**管理員密碼可讓您存取電腦，但如果硬碟機有密碼保護的話，管理員密碼就無法讓您存取該硬碟機。


[回到目錄頁](#)

[回到目錄頁](#)

規格

Dell™ Latitude™ 2100 維修手冊

- [處理器](#)
- [安全數位 \(SD\) 記憶卡讀卡器](#)
- [記憶體](#)
- [通訊](#)
- [音效](#)
- [鍵盤](#)
- [電池](#)
- [實體參數](#)
- [系統資訊](#)
- [連接埠和連接器](#)
- [視訊](#)
- [顯示器](#)
- [觸控墊](#)
- [攝相機](#)
- [交流電變壓器](#)
- [環境參數](#)

 **註：**提供的項目可能會因國家/地區而異。若要獲得有關電腦組態的更多資訊，請按一下 **開始** (或 Windows® XP 中的 **開始**) → **說明及支援**，然後選取可檢視有關電腦資訊之選項。

處理器	
處理器類型	Intel® Atom™ N270
CPU 速度	1.60 GHz
匯流排速度	533 MHz
L1 快取記憶體	32 KB
L2 快取記憶體	512 KB

系統資訊	
系統晶片組	Intel 94GSE 晶片組
資料匯流排寬度	64 位元
DRAM 匯流排寬度	64 位元
處理器位址匯流排寬度	36 位元
快閃 EPROM	SPI 32 百萬位元

安全數位 (SD) 記憶體讀卡器	
支援的插卡	SD、SDIO、SD HC、Mini SD (附配接器)

記憶體	
記憶體模組連接器	兩個 SODIMM 插槽
記憶體模組容量	1 GB、2 GB
記憶體類型	僅限 DDR2 800 MHz 非 ECC 記憶體
最小記憶體	1024 MB
最大記憶體	2048 MB

連接埠和連接器	
音效	麥克風和立體聲耳機/喇叭連接器
網路配接器	RJ-45 連接器
USB	三個 4 插腳 USB 2.0 相容連接器
視訊	VGA

通訊	
數據機	外部 (選配)
網路配接器	位於主機板上的 10/100/1000 乙太網路 LAN

無線	WLAN 半長迷你卡、WPAN Bluetooth® 無線技術
----	---------------------------------

視訊	
視訊類型	內建
視訊控制器	Intel Extreme
資料匯流排	內建
視訊輸出	視訊連接器
視訊記憶體	最大 128 MB 共用記憶體

音效	
音效類型	雙通道高傳真音效編碼器
音效控制器	Realtek ALC272
立體聲轉換	24 位元 (立體聲數位至類比) 24 位元 (立體聲類比至數位)
介面：	
內部	高傳真音效
外部	麥克風輸入連接器、立體聲耳機/喇叭迷你連接器
喇叭	兩個 1 瓦特、4 歐姆喇叭
內建喇叭放大器	輸入至 4 歐姆喇叭時，每通道 1 瓦
內部麥克風	單數位麥克風
音量控制	音量控制按鈕

顯示器	
類型 (動態矩陣 TFT)	WSVGA 或 WSGA 觸控螢幕
可使用區域 X/Y	303.74 x 189.84 公釐
尺寸：	
高度	125.28 公釐 (4.93 英寸)
寬度	222.72 公釐 (8.76 英寸)
最大解析度	1024 x 576
操作角度	0° (關上) 至 135°
更新頻率	60 Hz
檢視角度：	
水平	40/40°
垂直	10/30°
像素距離 (WSVGA)	0.2175

鍵盤	
按鍵數	84 (美國和英國)；85 (巴西)；87 (日本)
配置	QWERTY/AZERTY/Kanji

觸控墊	
X/Y 位置解析度 (圖形表模式)	240 CPI
大小：	
寬度	61.8 公釐 (2.4 英寸) 感應器可使用區域
高度	34.9 公釐 (1.37 英寸) 矩形

攝影機 (選配)	
解析度	640 x 480 像素 (VGA)

電池	
類型	3 芯 : 35 Whr 6 芯 : 56 Whr
尺寸 :	
厚度	
3 芯鋰離子電池	40.5 公釐 (1.57 英吋)
6 芯鋰離子電池	48.1 公釐 (1.89 英吋)
高度	
3 芯鋰離子電池	23.2 公釐 (0.91 英吋)
6 芯鋰離子電池	42.5 公釐 (1.67 英吋)
寬度	
3 芯鋰離子電池	204 公釐 (8.03 英吋)
6 芯鋰離子電池	204 公釐 (8.03 英吋)
重量	
3 芯鋰離子電池	0.21 公斤 (0.41 磅)
6 芯鋰離子電池	0.35 公斤 (0.77 磅)
電壓	
3 芯鋰離子電池	14.8 VDC
6 芯鋰離子電池	11.1 VDC
6 芯鋰離子電池充電時間 (大約)	
電腦開機	約 1 小時可充電 80% 的電量 約 2 小時可充電 100% 的電量
壽命 (大約)	1 年
溫度範圍	
作業時	0° 至 40°C (32° 至 104°F)
存放時	-10° 至 65°C (14° 至 149°F)
幣式電池	CR-2032

交流電變壓器	
類型	65 瓦特
輸入電壓	100 至 240 VAC
輸入電流 (最大)	1.5 A
輸入頻率	50 至 60 Hz
輸出電流	4.34 A (4 秒脈衝最大值) 3.34 A (連續)
輸出功率	65 瓦特
額定輸出電壓	19.5 ±1.0 VDC
溫度範圍 :	
作業時	0° 至 35°C (32° 至 95°F)
存放時	-30° 至 65°C (-22° 至 149°F)

實體參數	
高度 :	
3 芯	39.9 至 41.5 公釐 (1.57 至 1.63 英吋)
6 芯	59.15 至 60.75 公釐 (2.32 至 2.39 英吋)
寬度 (3 芯和 6 芯)	
	265 公釐 (10.4 英吋)
厚度 :	
3 芯	187 公釐 (7.36 英吋)
6 芯	194.63 公釐 (7.66 英吋)
重量 (大約) :	
3 芯	1.42 公斤 (3.13 磅)
6 芯	1.57 公斤 (3.47 磅)

環境參數	
溫度範圍：	
作業時	0° 至 35°C (32° 至 95°F)
存放時	-40° 至 65°C (-40° 至 149°F)
相對濕度 (最大)：	
作業時	10% 至 90% (非冷凝)
存放時	5% 至 95% (非冷凝)
最大震動 (使用模擬使用者環境的隨機震動頻譜)：	
作業時	0.66 GRMS
存放時	1.3 GRMS
最大撞擊 (在硬碟機位於磁頭位置和 2 ms 半正弦波脈衝的情況下測量)：	
作業時	140 G
存放時	163 G
空氣中懸浮污染物級別	G2 或更低 (按照 ANSI/ISA-S71.04-1985 的定義)

[回到目錄頁](#)

[回到目錄頁](#)

電池

Dell™ Latitude™ 2100 維修手冊

警告： 拆裝電腦內部元件之前，請先閱讀電腦隨附的安全資訊。如需更多安全性最佳實務資訊，請參閱 Regulatory Compliance (法規遵循) 首頁：www.dell.com/regulatory_compliance。

卸下電池



註： 您可能需要上網至 Adobe.com 安裝 Adobe Flash Player，以便檢視以下圖解。

1. 按照 [拆裝電腦內部元件之前](#) 中的程序進行操作。
2. 將電池釋放門鎖滑入解除鎖定的位置。
3. 從電腦中卸下電池。




[回到目錄頁](#)


[回到目錄頁](#)

鍵盤

Dell™ Latitude™ 2100 維修手冊

 **警告：**拆裝電腦內部元件之前，請先閱讀電腦隨附的安全資訊。如需更多安全性最佳實務資訊，請參閱 Regulatory Compliance (法規遵循) 首頁：www.dell.com/regulatory_compliance。



 **註：**您可能需要上網至 Adobe.com 安裝 Adobe Flash Player，以便檢視以下圖解。

卸下鍵盤

1. 按照[拆裝電腦內部元件之前](#)中的程序進行操作。
2. 從電腦中卸下電池。
3. 卸下兩顆鍵盤螺絲。

4. 打開顯示器至 145 度角，並將電腦側放在工作表面上。

5. 用塑膠畫線器推穿螺絲槽。

6. 將電腦平放在工作表面上。

7. 從鍵盤的左上角開始著手，將鍵盤從電腦中分離。

8. 將鍵盤翻面。

9. 打開鍵盤資料纜線固定夾。

10. 拔下鍵盤資料纜線。

11. 從電腦中卸下鍵盤。

[回到目錄頁](#)

[回到目錄頁](#)

蓋板

Dell™ Latitude™ 2100 維修手冊

警告： 拆裝電腦內部元件之前，請先閱讀電腦隨附的安全資訊。如需更多安全性最佳實務資訊，請參閱 Regulatory Compliance (法規遵循) 首頁：www.dell.com/regulatory_compliance。

卸下蓋板



註： 您可能需要上網至 Adobe.com 安裝 Adobe Flash Player，以便檢視以下圖解。

1. 按照 [拆裝電腦內部元件之前](#) 中的程序進行操作。
2. 從電腦中卸下 [電池](#)。
3. 從電腦中卸下 [鍵盤](#)。
4. 從電腦中卸下三顆蓋板螺絲。
5. 闔上顯示器並將電腦翻面。
6. 卸下四顆蓋板螺絲。
7. 小心地將蓋板後角從手掌墊的塑膠部分分離。
8. 用畫線器或平頭螺絲起子，鬆開將蓋板後緣固定至電腦的塑膠夾。
9. 卸下蓋板，務必沿著電腦前緣將塑膠夾鬆開。



[回到目錄頁](#)

[回到目錄頁](#)

記憶體

Dell™ Latitude™ 2100 維修手冊

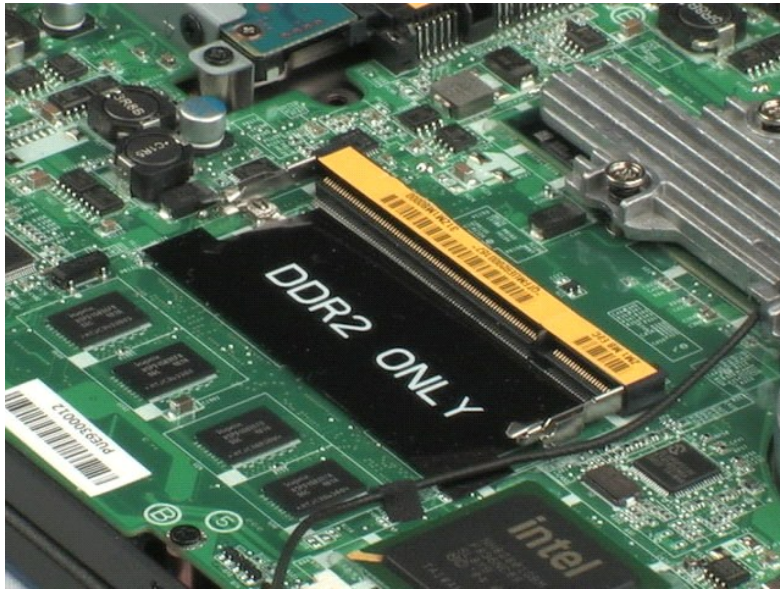
警告： 拆裝電腦內部元件之前，請先閱讀電腦隨附的安全資訊。如需更多安全性最佳實務資訊，請參閱 Regulatory Compliance (法規遵循) 首頁：www.dell.com/regulatory_compliance。



註： 您可能需要上網至 Adobe.com 安裝 Adobe Flash Player，以便檢視以下圖解。

1. 按照 [拆裝電腦內部元件之前](#) 中的程序進行操作。
2. 從電腦中卸下 [電池](#)。
3. 從電腦中卸下 [鍵盤](#)。
4. 從電腦中卸下 [蓋板](#)。
5. 輕輕地從記憶體模組撬開固定夾。

6. 從電腦中卸下記憶體模組。



[回到目錄頁](#)

[回到目錄頁](#)

幣式電池

Dell™ Latitude™ 2100 維修手冊

警告： 拆裝電腦內部元件之前，請先閱讀電腦隨附的安全資訊。如需更多安全性最佳實務資訊，請參閱 Regulatory Compliance (法規遵循) 首頁：
www.dell.com/regulatory_compliance。

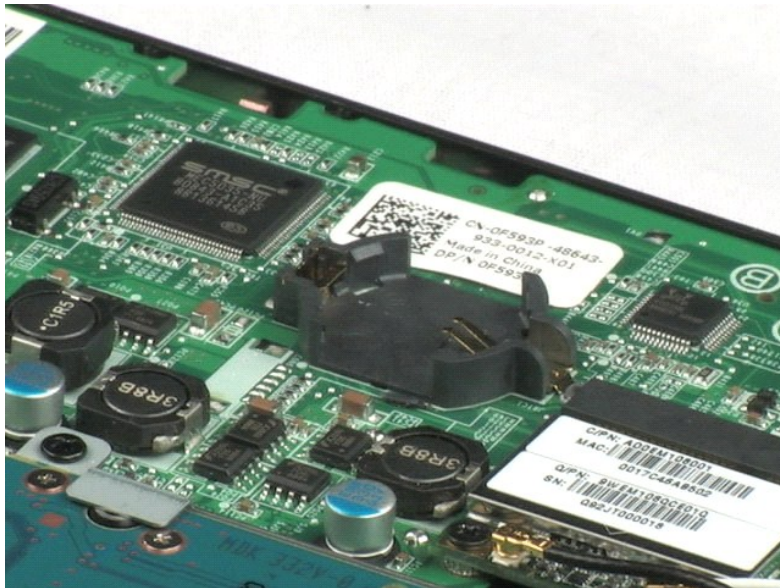
卸下幣式電池



註： 您可能需要上網至 Adobe.com 安裝 Adobe Flash Player，以便檢視以下圖解。

1. 按照 [拆裝電腦內部元件之前](#) 中的程序進行操作。
2. 從電腦中卸下 [電池](#)。
3. 從電腦中卸下 [鍵盤](#)。
4. 從電腦中卸下 [蓋板](#)。
5. 使用塑膠畫線器，輕輕地將幣式電池從主機板上的插槽中撬起。

6. 從電腦中取出幣式電池。



[回到目錄頁](#)

[回到目錄頁](#)

無線區域網路 (WLAN) 卡

Dell™ Latitude™ 2100 維修手冊

警告： 拆裝電腦內部元件之前，請先閱讀電腦隨附的安全資訊。如需更多安全性最佳實務資訊，請參閱 Regulatory Compliance (法規遵循) 首頁：
www.dell.com/regulatory_compliance。

卸下 WLAN 卡

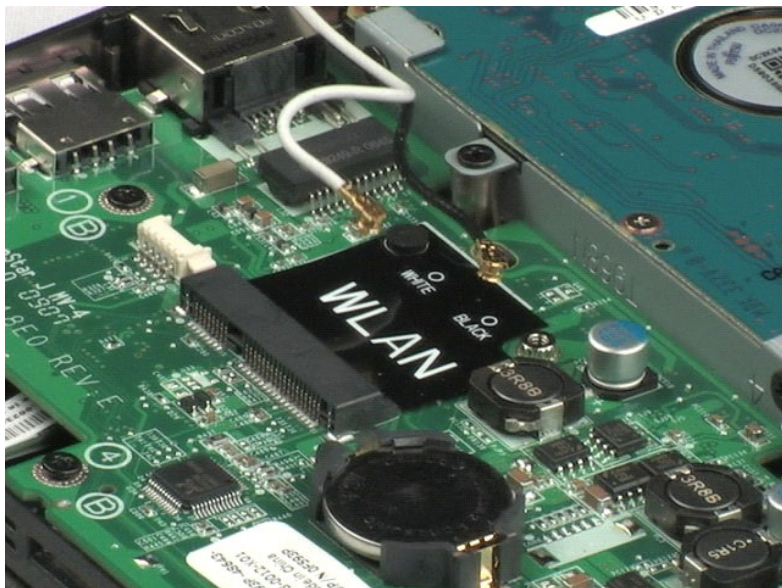


註： 您可能需要上網至 Adobe.com 安裝 Adobe Flash Player，以便檢視以下圖解。

1. 按照 [拆裝電腦內部元件之前](#) 中的程序進行操作。
2. 從電腦中卸下 [電池](#)。
3. 從電腦中卸下 [鍵盤](#)。
4. 從電腦中卸下 [蓋板](#)。
5. 從插卡上拔下 WLAN 天線纜線。

6. 卸下將 WLAN 模組固定至電腦的螺絲。

7. 從電腦中卸下 WLAN 模組。



[回到目錄頁](#)

[回到目錄頁](#)

散熱器

Dell™ Latitude™ 2100 維修手冊

警告： 拆裝電腦內部元件之前，請先閱讀電腦隨附的安全資訊。如需更多安全性最佳實務資訊，請參閱 Regulatory Compliance (法規遵循) 首頁：www.dell.com/regulatory_compliance。

卸下散熱器



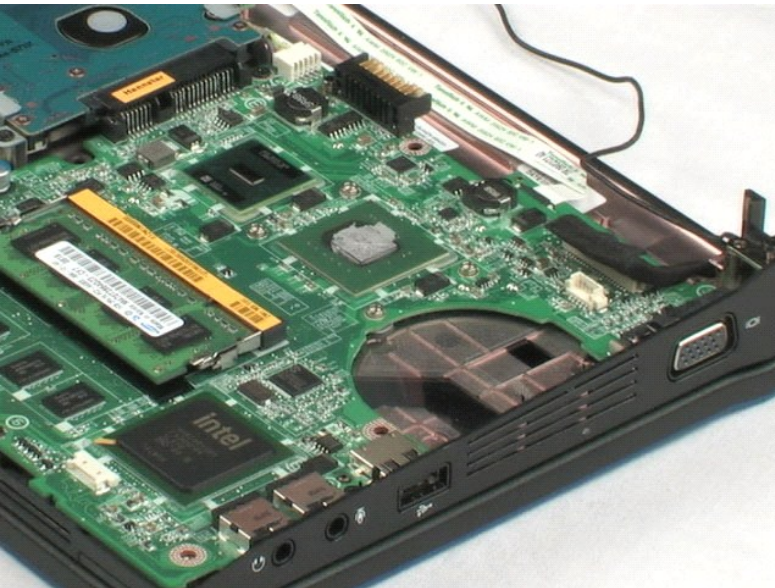
註： 您可能需要上網至 Adobe.com 安裝 Adobe Flash Player，以便檢視以下圖解。

1. 按照[拆裝電腦內部元件之前](#)中的程序進行操作。
2. 從電腦中卸下**電池**。
3. 從電腦中卸下**鍵盤**。
4. 從電腦中卸下**蓋板**。
5. 拔下喇叭纜線並將其從佈線路徑中取出。

6. 拔下主機板上的風扇電源線。

7. 旋鬆散熱器上的四顆緊固螺絲。

8. 提起散熱器，將其從電腦中取出。



[回到目錄頁](#)

[回到目錄頁](#)

硬碟機

Dell™ Latitude™ 2100 維修手冊

警告： 拆裝電腦內部元件之前，請先閱讀電腦隨附的安全資訊。如需更多安全性最佳實務資訊，請參閱 Regulatory Compliance (法規遵循) 首頁：www.dell.com/regulatory_compliance。

卸下硬碟機

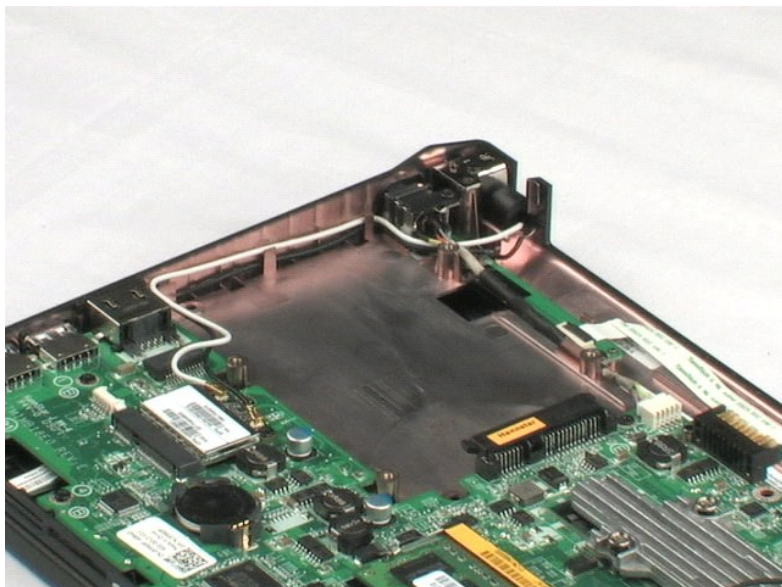


註： 您可能需要上網至 Adobe.com 安裝 Adobe Flash Player，以便檢視以下圖解。

1. 按照 [拆裝電腦內部元件之前](#) 中的程序進行操作。
2. 從電腦中卸下 [電池](#)。
3. 從電腦中卸下 [鍵盤](#)。
4. 從電腦中卸下 [蓋板](#)。
5. 卸下將硬碟機固定至電腦的四顆螺絲。

6. 將硬碟機朝電腦側邊的方向滑動，使其脫離主機板。

7. 提起硬碟機，將其從電腦中取出。



[回到目錄頁](#)

[回到目錄頁](#)

硬碟機托架

Dell™ Latitude™ 2100 維修手冊

警告： 拆裝電腦內部元件之前，請先閱讀電腦隨附的安全資訊。如需更多安全性最佳實務資訊，請參閱 Regulatory Compliance (法規遵循) 首頁：www.dell.com/regulatory_compliance。

卸下硬碟機托架



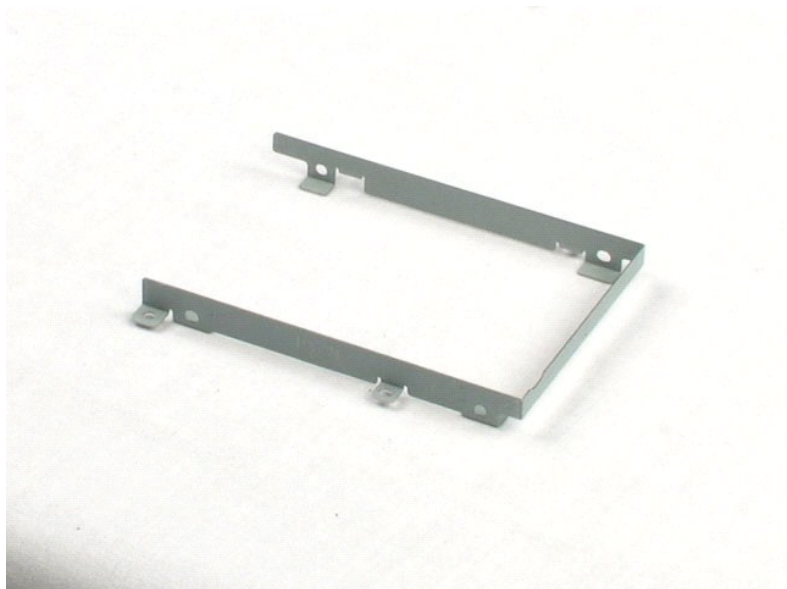
註： 您可能需要上網至 Adobe.com 安裝 Adobe Flash Player，以便檢視以下圖解。

1. 按照 [拆裝電腦內部元件之前](#) 中的程序進行操作。
2. 從電腦中卸下 [電池](#)。
3. 從電腦中卸下 [鍵盤](#)。
4. 從電腦中卸下 [蓋板](#)。
5. 從電腦中卸下 [硬碟機](#)。
6. 卸下將硬碟機固定至托架一側的兩顆硬碟機托架螺絲。

7. 旋轉硬碟機，以便處理另一側的螺絲。

8. 卸下剩餘的兩顆硬碟機托架螺絲。

9. 從硬碟機托架取出硬碟機。



[回到目錄頁](#)

[回到目錄頁](#)

顯示器組件

Dell™ Latitude™ 2100 維修手冊

警告： 拆裝電腦內部元件之前，請先閱讀電腦隨附的安全資訊。如需更多安全性最佳實務資訊，請參閱 Regulatory Compliance (法規遵循) 首頁：www.dell.com/regulatory_compliance。

卸下顯示器組件



註： 您可能需要上網至 Adobe.com 安裝 Adobe Flash Player，以便檢視以下圖解。

1. 按照 [拆裝電腦內部元件之前](#) 中的程序進行操作。
2. 從電腦中卸下 [電池](#)。
3. 從電腦中卸下 [鍵盤](#)。
4. 從電腦中卸下 [蓋板](#)。
5. 從主機板拔下喇叭纜線，並將其從佈線路徑中取出。

6. 從主機板拔下顯示器資料纜線。

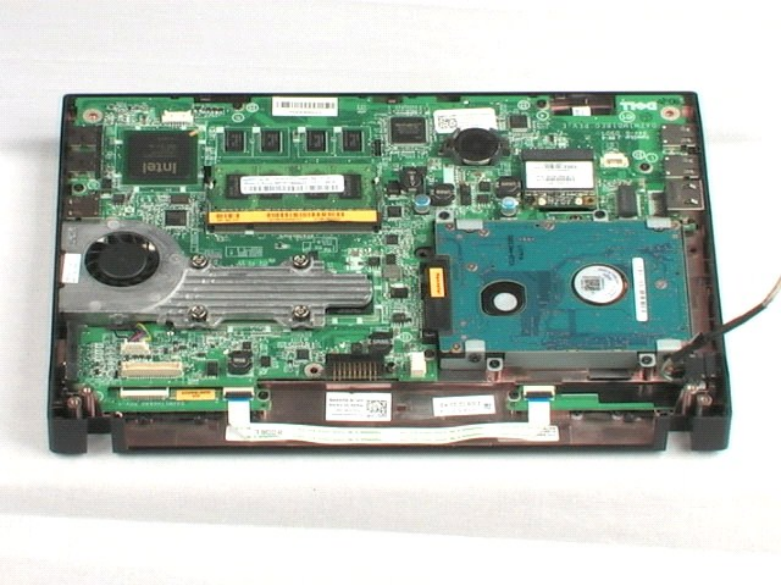
7. 從主機板拔下直流電源線。

8. 從 WLAN 卡拔下天線纜線，並將其從佈線路徑中取出。

9. 將電腦底座放置在平坦的表面上，並將顯示器組件轉到開啟位置。

10. 卸下將顯示器組件固定至電腦的兩顆螺絲。

11. 將顯示器組件朝電腦底座的方向滑動，然後將其自電腦中提起取出。



[回到目錄頁](#)

[回到目錄頁](#)

顯示器前蓋

Dell™ Latitude™ 2100 維修手冊

警告： 拆裝電腦內部元件之前，請先閱讀電腦隨附的安全資訊。如需更多安全性最佳實務資訊，請參閱 Regulatory Compliance (法規遵循) 首頁：www.dell.com/regulatory_compliance。

卸下顯示器前蓋



註： 您可能需要上網至 Adobe.com 安裝 Adobe Flash Player，以便檢視以下圖解。

1. 按照 [拆裝電腦內部元件之前](#) 中的程序進行操作。
2. 從電腦中卸下 [電池](#)。
3. 從電腦中卸下 [鍵盤](#)。
4. 從電腦中卸下 [蓋板](#)。
5. 從電腦中卸下 [顯示器組件](#)。
6. 使用塑膠畫線器，從前蓋上撬起並卸下四個橡膠螺絲蓋。
7. 卸下將顯示器前蓋固定至顯示器組件的四顆螺絲。
8. 從顯示器前蓋的上緣開始，小心地從顯示器組件的中心向外撬開顯示器前蓋的邊緣。
9. 從顯示器組件卸下顯示器前蓋。



[回到目錄頁](#)

[回到目錄頁](#)

顯示器 LED 板

Dell™ Latitude™ 2100 維修手冊

警告： 拆裝電腦內部元件之前，請先閱讀電腦隨附的安全資訊。如需更多安全性最佳實務資訊，請參閱 Regulatory Compliance (法規遵循) 首頁：
www.dell.com/regulatory_compliance。

卸下顯示器 LED 板

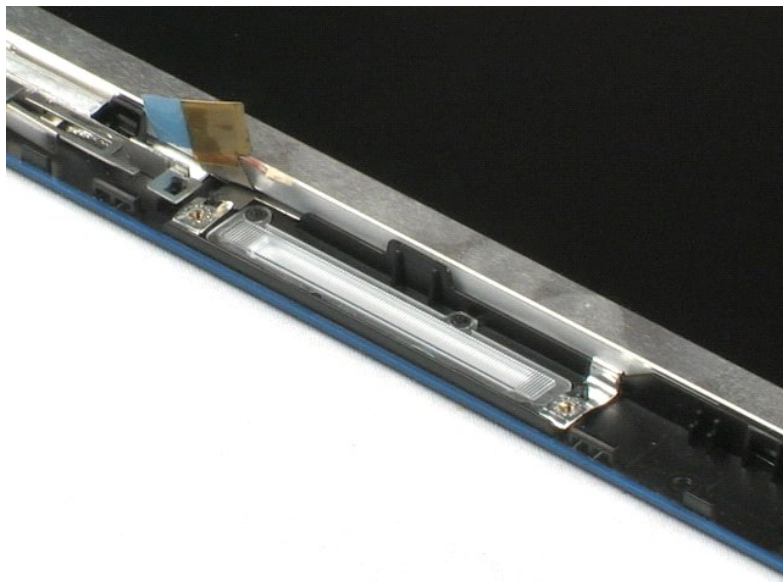


註： 您可能需要上網至 Adobe.com 安裝 Adobe Flash Player，以便檢視以下圖解。

1. 按照 [拆裝電腦內部元件之前](#) 中的程序進行操作。
2. 從電腦中卸下 [電池](#)。
3. 從電腦中卸下 [鍵盤](#)。
4. 從電腦中卸下 [蓋板](#)。
5. 從電腦中卸下 [顯示器組件](#)。
6. 從顯示器組件卸下 [顯示器前蓋](#)。
7. 從顯示器 LED 板拔下顯示器 LED 板資料纜線。

8. 卸下將顯示器 LED 板固定至顯示器組件的兩顆螺絲。

9. 從顯示器組件卸下顯示器 LED 板。



[回到目錄頁](#)

[回到目錄頁](#)

顯示板

Dell™ Latitude™ 2100 維修手冊

警告： 拆裝電腦內部元件之前，請先閱讀電腦隨附的安全資訊。如需更多安全性最佳實務資訊，請參閱 Regulatory Compliance (法規遵循) 首頁：www.dell.com/regulatory_compliance。

卸下顯示板



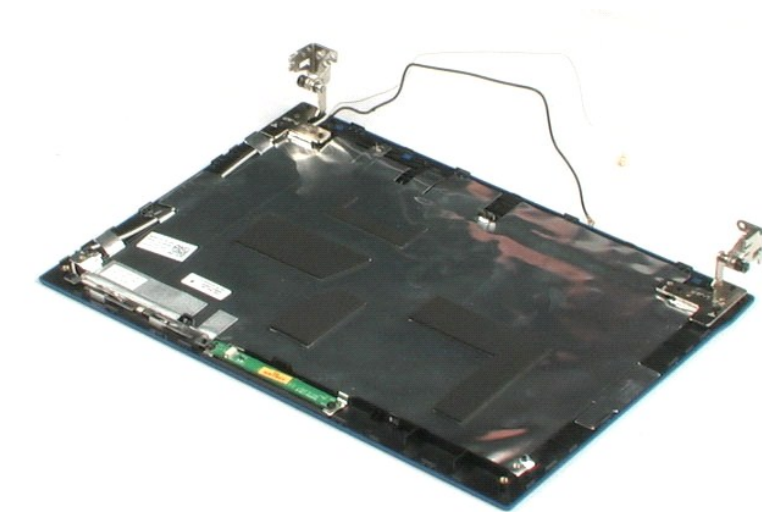
註： 您可能需要上網至 Adobe.com 安裝 Adobe Flash Player，以便檢視以下圖解。

1. 按照 [拆裝電腦內部元件之前](#) 中的程序進行操作。
2. 從電腦中卸下 [電池](#)。
3. 從電腦中卸下 [鍵盤](#)。
4. 從電腦中卸下 [蓋板](#)。
5. 從電腦中卸下 [顯示器組件](#)。
6. 從顯示器組件卸下 [顯示器前蓋](#)。
7. 從顯示器 LED 板拔下顯示器 LED 板資料纜線。

8. 鬆開接地線緊固螺絲。

9. 卸下將顯示板固定至顯示器組件的四顆螺絲。

10. 從顯示器組件卸下顯示板。



[回到目錄頁](#)

[回到目錄頁](#)

顯示器纜線

Dell™ Latitude™ 2100 維修手冊

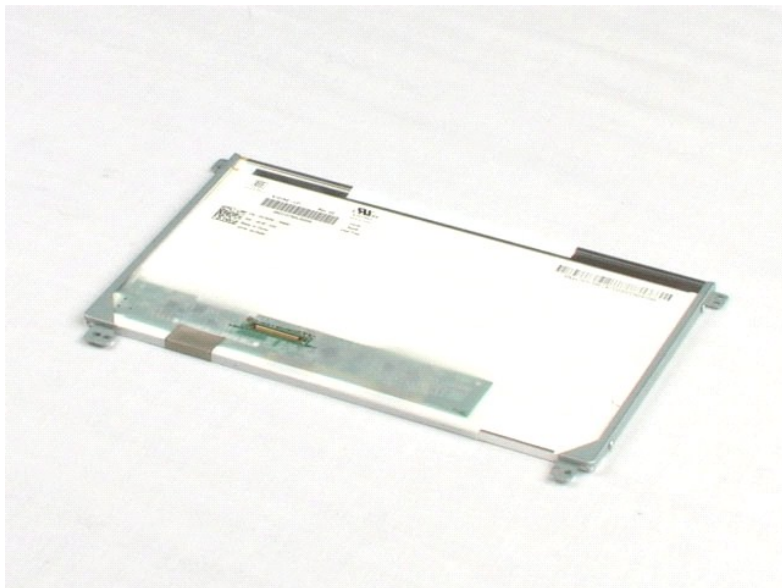
警告： 拆裝電腦內部元件之前，請先閱讀電腦隨附的安全資訊。如需更多安全性最佳實務資訊，請參閱 Regulatory Compliance (法規遵循) 首頁：www.dell.com/regulatory_compliance。

卸下顯示器纜線



註： 您可能需要上網至 Adobe.com 安裝 Adobe Flash Player，以便檢視以下圖解。

1. 按照 [拆裝電腦內部元件之前](#) 中的程序進行操作。
 2. 從電腦中卸下 [電池](#)。
 3. 從電腦中卸下 [鍵盤](#)。
 4. 從電腦中卸下 [蓋板](#)。
 5. 從電腦中卸下 [顯示器組件](#)。
 6. 從顯示器組件卸下 [顯示器前蓋](#)。
 7. 從顯示器組件卸下 [顯示板](#)。
 8. 輕輕撕下將顯示器資料纜線固定至顯示板的膠帶。
-
9. 從顯示板拔下並取出顯示器資料纜線。



[回到目錄頁](#)

[回到目錄頁](#)

顯示器托架

Dell™ Latitude™ 2100 維修手冊

警告： 拆裝電腦內部元件之前，請先閱讀電腦隨附的安全資訊。如需更多安全性最佳實務資訊，請參閱 Regulatory Compliance (法規遵循) 首頁：www.dell.com/regulatory_compliance。

卸下顯示器托架



註： 您可能需要上網至 Adobe.com 安裝 Adobe Flash Player，以便檢視以下圖解。

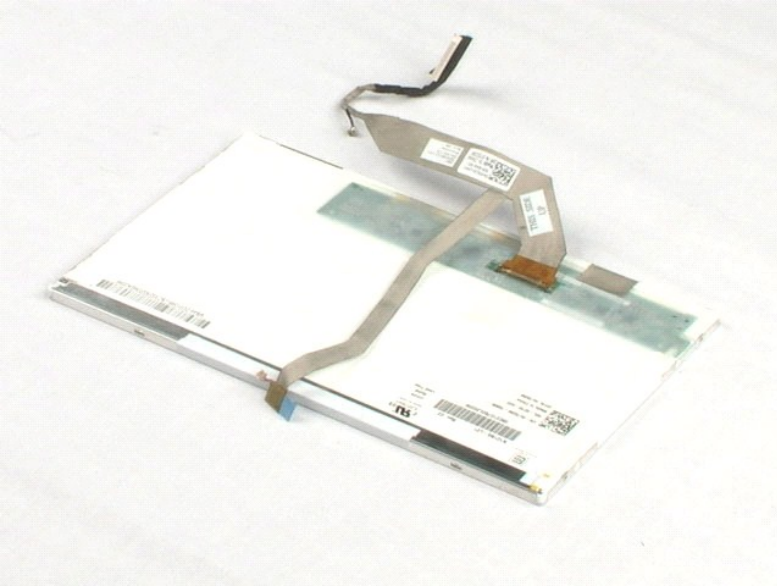
1. 按照 [拆裝電腦內部元件之前](#) 中的程序進行操作。
2. 從電腦中卸下 [電池](#)。
3. 從電腦中卸下 [鍵盤](#)。
4. 從電腦中卸下 [蓋板](#)。
5. 從電腦中卸下 [顯示器組件](#)。
6. 從顯示器組件卸下 [顯示器前蓋](#)。
7. 從顯示器組件卸下 [顯示板](#)。
8. 卸下將顯示器托架固定至顯示板一側的兩顆螺絲。

9. 從顯示板卸下顯示器托架。

10. 旋轉顯示板，以便處理第二個托架。

11. 卸下將顯示器托架固定至顯示板另一側的兩顆螺絲。

12. 從顯示板卸下第二個顯示器托架。




[回到目錄頁](#)

[回到目錄頁](#)


主機板

Dell™ Latitude™ 2100 維修手冊

 **警告：** 拆裝電腦內部元件之前，請先閱讀電腦隨附的安全資訊。如需更多安全性最佳實務資訊，請參閱 Regulatory Compliance (法規遵循) 首頁：www.dell.com/regulatory_compliance。

卸下主機板



 **註：** 您可能需要上網至 Adobe.com 安裝 Adobe Flash Player，以便檢視以下圖解。

1. 按照 [拆裝電腦內部元件之前](#) 中的程序進行操作。
2. 從電腦中卸下 [電池](#)。
3. 從電腦中卸下 [鍵盤](#)。
4. 從電腦中卸下 [蓋板](#)。
5. 從電腦中卸下 [顯示器組件](#)。
6. 打開將觸控墊纜線固定至主機板的固定夾。

7. 從主機板拔下觸控墊纜線。

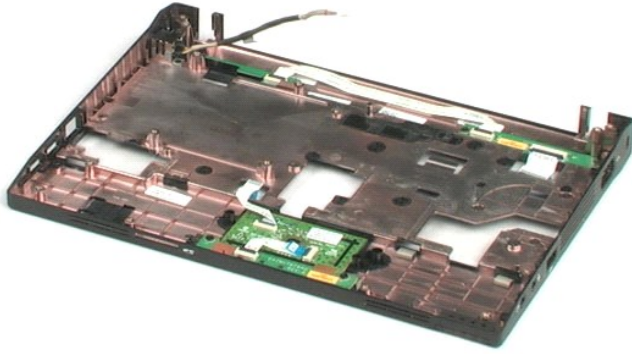
8. 打開將按鈕板資料纜線固定至主機板的固定夾。

9. 從主機板上拔下按鈕板資料纜線。

10. 將電腦翻面。

11. 卸下將主機板固定至電腦底架的六顆螺絲。

12. 找到主機板上裝有 USB 連接埠的那一側，然後將該側從底架提起。接下來，從底架卸下主機板，放置在平坦、乾淨的表面上。



[回到目錄頁](#)

[回到目錄頁](#)

直流電源線

Dell™ Latitude™ 2100 維修手冊

警告： 拆裝電腦內部元件之前，請先閱讀電腦隨附的安全資訊。如需更多安全性最佳實務資訊，請參閱 Regulatory Compliance (法規遵循) 首頁：www.dell.com/regulatory_compliance。

卸下直流電源線

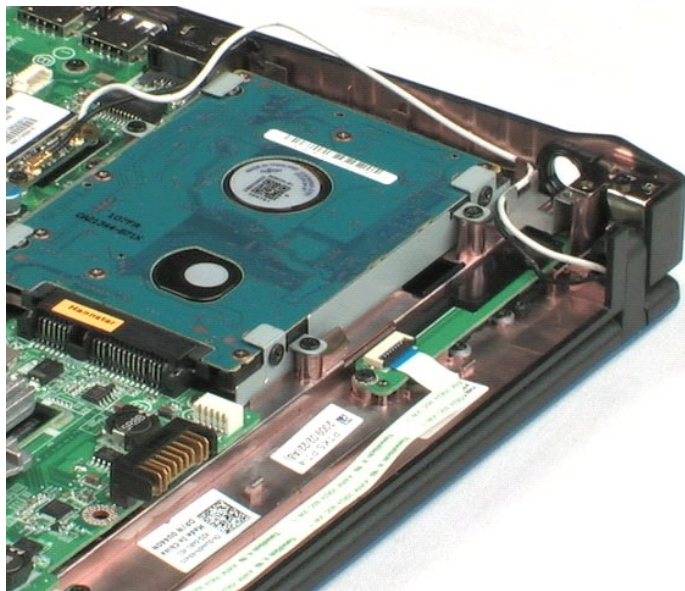


註： 您可能需要上網至 Adobe.com 安裝 Adobe Flash Player，以便檢視以下圖解。

1. 按照 [拆裝電腦內部元件之前](#) 中的程序進行操作。
2. 從電腦中卸下電池。
3. 從電腦中卸下鍵盤。
4. 從電腦中卸下蓋板。
5. 從主機板拔下直流電源線。

6. 卸下將直流電源線連接器固定至主機板的螺絲。

7. 從電腦中拉出並卸下直流電源線。



[回到目錄頁](#)

[回到目錄頁](#)

採用 Bluetooth® 無線技術的內部插卡

Dell™ Latitude™ 2100 維修手冊

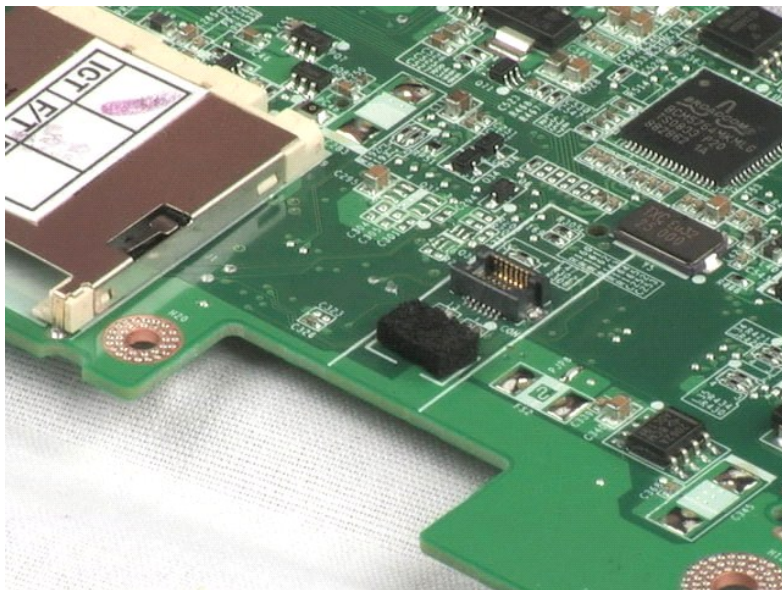
警告： 拆裝電腦內部元件之前，請先閱讀電腦隨附的安全資訊。如需更多安全性最佳實務資訊，請參閱 Regulatory Compliance (法規遵循) 首頁：
www.dell.com/regulatory_compliance。

卸下藍牙卡



註： 您可能需要上網至 Adobe.com 安裝 Adobe Flash Player，以便檢視以下圖解。

1. 按照 [拆裝電腦內部元件之前](#) 中的程序進行操作。
2. 從電腦中卸下 [電池](#)。
3. 從電腦中卸下 [鍵盤](#)。
4. 從電腦中卸下 [蓋板](#)。
5. 從電腦中卸下 [顯示器組件](#)。
6. 從電腦中卸下 [主機板](#)。
7. 抓住藍牙模組的兩邊，提起模組，將其自插槽拔下，即可從電腦中卸下藍牙模組。



[回到目錄頁](#)

[回到目錄頁](#)

顯示器鉸接護蓋

Dell™ Latitude™ 2100 維修手冊

警告： 拆裝電腦內部元件之前，請先閱讀電腦隨附的安全資訊。如需更多安全性最佳實務資訊，請參閱 Regulatory Compliance (法規遵循) 首頁：www.dell.com/regulatory_compliance。

卸下顯示器鉸接護蓋



註： 您可能需要上網至 Adobe.com 安裝 Adobe Flash Player，以便檢視以下圖解。

1. 按照 [拆裝電腦內部元件之前](#) 中的程序進行操作。
2. 從電腦中卸下 [電池](#)。
3. 從電腦中卸下 [鍵盤](#)。
4. 從電腦中卸下 [蓋板](#)。
5. 從電腦中卸下 [顯示器組件](#)。
6. 從電腦中卸下 [顯示器前蓋](#)。
7. 從鉸接處轉動鉸接護蓋，將其卸下。

8. 找到另一個鉸接護蓋，並重複先前的步驟。



[回到目錄頁](#)

[回到目錄頁](#)

顯示器鉸接

Dell™ Latitude™ 2100 維修手冊

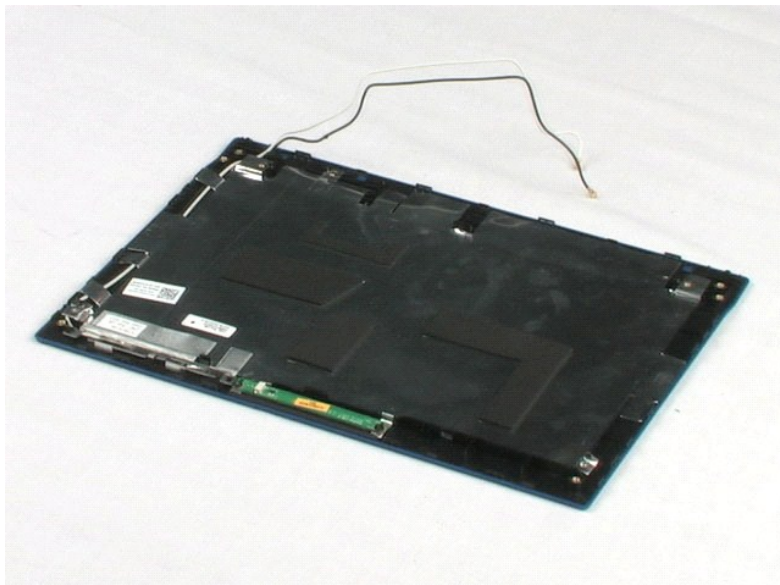
警告： 拆裝電腦內部元件之前，請先閱讀電腦隨附的安全資訊。如需更多安全性最佳實務資訊，請參閱 Regulatory Compliance (法規遵循) 首頁：www.dell.com/regulatory_compliance。

卸下顯示器鉸接



註： 您可能需要上網至 Adobe.com 安裝 Adobe Flash Player，以便檢視以下圖解。

1. 按照 [拆裝電腦內部元件之前](#) 中的程序進行操作。
2. 從電腦中卸下 [電池](#)。
3. 從電腦中卸下 [鍵盤](#)。
4. 從電腦中卸下 [蓋板](#)。
5. 從電腦中卸下 [顯示器組件](#)。
6. 從顯示器組件卸下 [顯示器前蓋](#)。
7. 從顯示器組件卸下 [顯示板](#)。
8. 卸下將顯示器鉸接固定至顯示器組件的螺絲。
9. 從顯示器組件提起顯示器鉸接，將其卸下。
10. 重複先前的程序，卸下第二個鉸接。



[回到目錄頁](#)

拆裝電腦


Dell™ Latitude™ 2100 維修手冊

- [拆裝電腦內部元件之前](#)
- [建議的工具](#)
- [關閉電腦](#)
- [拆裝電腦內部元件之後](#)

拆裝電腦內部元件之前


請遵守以下安全規範，以避免電腦受到潛在的損壞，並確保您的人身安全。除非另有說明，否則執行本文中包含的每個程序時均假定已滿足以下條件：


- 1 您已執行[拆裝電腦](#)中的步驟。
- 1 您已閱讀電腦隨附的安全資訊。
- 1 按相反的順序執行卸下程序可以裝回或安裝（當元件為單獨購買時）元件。


 **警告：**拆裝電腦內部元件之前，請先閱讀電腦隨附的安全資訊。如需更多安全性最佳實務資訊，請參閱 Regulatory Compliance (法規遵循) 首頁：www.dell.com/regulatory_compliance。

 **警告：**只有獲得認證的服務技術人員才可維修您的電腦。由未經 Dell 授權的維修造成的損壞不在保固範圍之內。

 **警告：**為避免靜電損壞，請使用接地腕帶或經常碰觸未上漆的金屬表面（例如電腦背面的連接器），以導去身上的靜電。

 **警告：**元件和插卡要輕拿輕放。請勿碰觸元件或插卡上的觸點。持插卡時，請握住插卡邊緣或其金屬固定托架。手持處理器這類元件時，請握住其邊緣而不要握住插腳。

 **警告：**拔下纜線時，請握住連接器或拉片將其拔出，而不要拉扯纜線。某些纜線的連接器帶有鎖定彈片；若要拔下此類纜線，請向內按壓鎖定彈片，然後再拔下纜線。在拔出連接器時，連接器的兩側應同時退出，以避免弄彎連接器插腳。此外，連接纜線之前，請確定兩個連接器的朝向正確並且對齊。


 **註：**您電腦和某些元件的顏色看起來可能與本文件中所示的顏色不同。

為避免損壞電腦，請在開始拆裝電腦內部元件之前執行以下步驟。


1. 確定工作台表面平整乾淨，以防止刮壞電腦外殼。
2. 關閉電腦（請參閱[關閉電腦](#)）。
3. 如果電腦已連接至連線裝置（已連線），例如選配的 Media Base 或超薄電池，請切斷連線。


 **警告：**若要拔下網路纜線，請先將纜線從電腦上拔下，然後再將其從網路裝置上拔下。

4. 拔下電腦所有的網路纜線。
5. 從電源插座上拔下電腦和所有已連接裝置的電源線。
6. 關上顯示器，然後將電腦正面朝下放置在平整的工作表面上。

 **警告：**為避免損壞主機板，您必須在維修電腦之前取出主電池。

7. 卸下主電池（請參閱[卸下電池](#)）。
8. 翻轉電腦，使其正面朝上放置。
9. 打開顯示器。
10. 按電源按鈕，以導去主機板上的剩餘電量。

 **警告：**為防止觸電，在打開顯示器之前，請務必從電源插座上拔下電腦的電源線。

 **警告：**在碰觸電腦內部的任何元件之前，請先碰觸未上漆的金屬表面（例如電腦背面的金屬），以導去身上的靜電。作業過程中，應經常碰觸未上漆的金屬表面，以導去可能損壞內部元件的靜電。


11. 從相應的插槽中卸下所有已安裝的 ExpressCard 或智慧卡。
12. 卸下硬碟機（請參閱[卸下硬碟機](#)）。

建議的工具


本文件中的程序可能需要使用以下工具：

- 1 小型平頭螺絲起子
- 1 0 號十字槽螺絲起子
- 1 1 號十字槽螺絲起子
- 1 小型塑膠畫線器
- 1 快閃 BIOS 更新程式 CD

關閉電腦

 **警告：**為避免遺失資料，請在關閉電腦之前儲存並關閉所有開啟的檔案，然後結束所有開啟的程式。

1. 關閉作業系統：
 - 1 在 Windows Vista® 中：

按一下**開始** ，然後按一下**開始**選單右下角的箭頭 (如下所示)，然後按一下**關機**。



1 在 Windows® XP 中：

按一下**開始**→**電腦關機**→**關機**。

作業系統關機程序完成後，電腦將關閉。

2. 確定電腦及所有連接的裝置均已關閉。關閉作業系統時，如果電腦及連接的裝置未自動關閉，請按住電源按鈕約 4 秒鐘以將其關閉。

拆裝電腦內部元件之後

在完成任何更換程序後，請確定先連接所有外接式裝置、插卡和纜線，然後再開啟電腦。

 **警告：**為避免損壞電腦，請僅使用本台 Dell 電腦專用的電池。請勿使用用於其他 Dell 電腦的電池。

1. 連接所有外接式裝置，例如連接埠複製裝置、超薄電池或 Media Base，並裝回所有插卡，例如 ExpressCard。
2. 將電話線或網路纜線連接至電腦。

 **警告：**若要連接網路纜線，請先將纜線插入網路裝置，然後再將其插入電腦。

3. 裝回**電池**。
4. 將電腦和所有已連接裝置連接至電源插座。
5. 開啟電腦。

[回到目錄頁](#)